

Oleśnica, 19.02.2020 r.

Zamawiający udziela odpowiedzi na przesłane przez Wykonawców pytania dotyczące postępowania przetargowego pn. „Budowa jednostki wytwarzania energii elektrycznej i ciepła w technologii wysokosprawnej kogeneracji w miejscowości Oleśnica”

Pytanie nr 89:

W związku z prowadzonym przez Państwa postępowaniem przetargowym pt. „Budowa jednostki wytwarzania energii elektrycznej i ciepła w technologii wysokosprawnej kogeneracji w miejscowości Oleśnica”, wnioskujemy o:

Obniżenie wymaganej sprawności elektrycznej gwarantowanej do min.40% (bez uwzględnienia normy ISO-3046) co daje sprawność katalogową równą 42% (zgodnie z tolerancją ISO-3046).

Powyższe dopuszczenie zwiększy konkurencyjność ale również spowoduje iż w ogóle będzie możliwe złożenie oferty ponieważ wedle naszej najlepszej wiedzy w chwili obecnej żaden z producentów agregatów kogeneracyjnych nie spełnia wymogów postępowania.

Odpowiedź:

Zgadzamy się na obniżenie do minimum 39,5%.

Zmieniono definicję Sprawności Gwarantowanej w pkt 1.1.5. PFU, III. SIWZ oraz Definicja we Wzorze umowy:

Było:

Sprawność gwarantowana - minimalna rzeczywista sprawność elektryczna na poziomie >40,5 %,osiągana przy określonej w ofercie znamionowej mocy elektrycznej, oraz sprawność całkowita na poziomie >85% przy schłodzeniu spalin do temperatury 120°C, z uwzględnieniem ciepła niskotemperaturowego LT, ale bez kondensacji, przy NOx poniżej 95 mg/m³ przy 15% O₂ (bez instalacji SCR). Wartości gwarantowane sprawności elektrycznej i cieplnej mieszczące się w tolerancji sprawności nominalnych określonych zgodnie z normą ISO 3046 gwarantowanych przez producenta agregatu prądotwórczego / silnika zawartych w załączonej dla każdego agregatu karcie katalogowej producenta agregatu prądotwórczego / silnika. Sprawności gwarantowane weryfikuje się jako sprawności rzeczywiste na podstawie odczytów legalizowanych urządzeń pomiarowych bez uwzględniania normy ISO 3046.

Jest:

Sprawność gwarantowana - minimalna rzeczywista sprawność elektryczna na poziomie >39,5 %,osiągana przy określonej w ofercie znamionowej mocy elektrycznej, oraz

sprawność całkowita na poziomie >85% przy schłodzeniu spalin do temperatury 120°C, bez uwzględnienia ciepła niskotemperaturowego LT i bez kondensacji, przy NOx poniżej 95 mg/m³ przy 15% O₂ (bez instalacji SCR). Wartości gwarantowane sprawności elektrycznej i cieplnej mieszczące się w tolerancji sprawności nominalnych określonych zgodnie z normą ISO 3046 gwarantowanych przez producenta agregatu prądotwórczego / silnika zawartych w załączonej dla każdego agregatu karcie katalogowej producenta agregatu prądotwórczego / silnika. Sprawności gwarantowane weryfikuje się jako sprawności rzeczywiste na podstawie odczytów legalizowanych urządzeń pomiarowych bez uwzględniania normy ISO 3046.

Wprowadzono również zmianę wymaganej sprawności w załącznikach 6 oraz 7 do SIWZ.

Pytanie nr 90:

Przewidujecie Państwo dokonanie 3 płatności; za dokumentację projektową, za zakończenie wszelkich prac montażowych i zgłoszenie do rozruchu oraz po zakończeniu zadania w wysokości (30%)

- a) Proszę o wskazanie jaki % wynagrodzenia wypłacony zostanie za dokumentację projektową
- b) Czy dopuszczacie Państwo dodanie dodatkowej płatności za dostawę i montaż kontenera w wysokości 40%
- c) Czy dopuszczacie Państwo dodanie dodatkowej płatności za wykonanie prac elektrycznych w wysokości 10%
- d) Dodanie innego etapu zapłaty za wykonanie robót budowlanych

Obecnie zakładacie Państwo finansowanie całego kontraktu przez Wykonawcę, a to spowoduje wzrost cen ofert.

Odpowiedź:

Jak w pytaniu 84.

Pytanie nr 91:

Wnioskujemy o zgodę Zamawiającego na zapłatę dla Wykonawcy zaliczki na zakup zespołu kogeneracyjnego. Proponujemy zaliczkę stanowiącą 20% wartości umowy na budowę instalacji kogeneracji?

Odpowiedź:

Nie wyrażamy zgody

Pytanie nr 92:

Wnioskujemy o zmianę warunków płatności określonych w projekcie umowy na budowę kogeneracji. Wnioskujemy o realizację płatności przez Zamawiającego na podstawie harmonogramu rzeczowo-finansowego, który będzie załącznikiem do umowy.

Odpowiedź:

Jak w pytaniu 84.

Pytanie nr 93:

Prosimy o udostępnienie tabeli regulacyjnej z temperaturami zasilania i powrotu dla systemu ciepłowniczego, z którym będzie współpracować instalacja kogeneracji?

Odpowiedź:

Dane dotyczące systemu ciepłowniczego udostępniono na Bazie Konkurencyjności 14.02.2020.

Pytanie nr 94:

W PFU jest określony wymóg dotyczący sprawności gwarantowanej „sprawność całkowita na poziomie > 85% przy schłodzeniu spalin do temperatury > 120°C, z uwzględnieniem ciepła niskotemperaturowego LT, ale bez kondensacji, ...”. Czy Zamawiający dopuszcza rozwiązanie, w którym temperatura spalin za kotłem odzysknicowym przy pracy z mocą znamionową jest równa 120 oC? Czy podając w „Wykazie parametrów gwarantowanych” sprawność całkowitą jednostki kogeneracyjnej wykonawcy mają w ciepłe użytecznym uwzględniać moc obiegu LT?

Odpowiedź:

Temperaturę zmieniono na =120°C w odpowiedzi na wcześniejsze pytania. Nie uwzględniamy ciepła niskotemperaturowego w sprawności całkowitej, ponieważ Zamawiający nie jest w stanie go odebrać. Zmiana jak w pytaniu 89.

Pytanie nr 95:

Prosimy w „warunkach przyłączenia do sieci ciepłowniczej” dla projektowanej kogeneracji gazowej określić warunki współpracy kogeneracji z systemem ciepłowniczym oraz wymagania dotyczące wyposażenia instalacji kogeneracji gazowej (np. wymagania dotyczące parametrów pomp obiegowych, ich liczby, uzupełniania zładu itp.)

Odpowiedź:

Dodano 14.02.2020.

Pytanie nr 96:

W związku z tym, że Zamawiający nie dysponuje warunkami przyłączenia do sieci elektroenergetycznej i sieci gazowej, prosimy o jednoznaczne określenie granicy dla zakresu prac, który ma być uwzględniony w ofercie. Proponujemy, aby określić granice następująco:

1. Dla wyprowadzenia energii elektrycznej wytwarzanej w kogeneracji – miejsce włączenia kabla średniego napięcia w istniejącej rozdzielni SN należącej do Tauron Dystrybucja S.A. na terenie działki,

na której zbudowana będzie instalacja kogeneracji gazowej;

2. Dla instalacji gazu ziemnego – zespół zaworów zaporowo – upustowych za stacją redukcyjno – pomiarową gazu zlokalizowaną na terenie działki, na której zbudowana będzie instalacja kogeneracji gazowej.

Odpowiedź:

Dla elektrycznej, wyrażono zgodę, zapis dodano w poprzednich odpowiedziach.

Dla gazowej, zgodnie z warunkami przyłączenia.

Pytanie nr 97:

Proszę o informację jakie aktualnie dokumenty posiada Zamawiający w związku z koniecznością uzyskania pozwolenia na budowę (np. mapa do celów projektowych, warunki przyłączenia, decyzja o warunkach zabudowy, decyzja środowiskowa, wpis z miejscowego zagospodarowania przestrzennego itp.). Jeśli Zamawiający posiada takie dokumenty prosimy o ich udostępnienie.

Odpowiedź:

Zamawiający posiada warunki przyłączenia do sieci gazowej. Wszelkie pozostałe dokumenty są w zakresie prac Wykonawcy.

Pytanie nr 98:

Zapisy par. 6 Wzoru umowy nie przedstawiają jasno etapów płatności. Prosimy o sprecyzowanie zapisów określających kolejne stadia płatności. Sugerujemy podział w kolejności:

- a. Prace projektowe
- b. Dostawa agregatu kogeneracyjnego w kontenerze
- c. Zakończenie montażu agregatu kogeneracyjnego
- d. Zakończenie rozruchu próbnego agregatu

Zwracamy uwagę, że przy zmianach w par. 6 należy wykonać adekwatne korekty w par. 7 Wzoru umowy.

Odpowiedź:

Jak w pytaniu 84.

Pytanie nr 99:

W nawiązaniu do par. 10 pkt. 1 Wzoru umowy prosimy o zmianę zapisów „sprawdzania kompletności / poprawności przedłożonych: dokumentacji projektowej / innych dokumentów w terminie nie dłuższym niż 14 (słownie: czternaście) dni od daty dostarczenia do Zamawiającego.” na termin nie dłuższy niż 7 dni, adekwatnie do pkt. 5 tego paragrafu

Odpowiedź:

Nie zgadzamy się, to dwie różne dokumentacje.

Pytanie nr 100:

Zgodnie z zapisem w par. 13 pkt. 11 Wykonawca ma do 24 godzin na przystąpienie i usunięcie wady w ramach gwarancji. Wnosimy o przedłużenie tego terminu do 72 godzin.

Odpowiedź:

Jak w pytaniu 86.

Pytanie nr 101:

W odniesieniu do zapisu z par. 16 pkt. 5 wnioskujemy o zmianę wysokości limitu kwoty odszkodowania z tytułu kar oraz odpowiedzialności odszkodowawczej na 35% wynagrodzenia brutto.

Odpowiedź:

Nie zgadzamy się.

Pytanie nr 102:

Zapis w par. 17 pkt. 1a oparty jest na definicji wynikającej z Prawa Zamówień Publicznych, natomiast niniejsze postępowanie nie podlega pod jego zapisy. Wnioskujemy o usunięcie zapisu.

Odpowiedź:

Nie zgadzamy się.

Pytanie nr 103:

Do zapisów w par. 17 prosimy o dodanie ppkt. o treści: „zmiany sposobu, zakresu lub terminu realizacji umowy, wynikającej z działania organów nadzorczych lub organów administracji publicznej”.

Odpowiedź:

Odpowiedź na pytanie została już zamieszczona, a terminy realizacji zadań przez organy administracji zostały uwzględnione.

Pytanie nr 104:

Wnioskujemy o zmianę zapisów par. 16 ust. 2 na poniższe:

„W przypadku osiągnięcia przez przedmiot umowy parametrów gorszych od zagwarantowanych przez Wykonawcę w Wykazie wiążących Parametrów Gwarantowanych, Wykonawca obowiązany jest zapłacić Zamawiającemu następujące kary umowne:

a. za niedotrzymanie wiążących Parametrów Gwarantowanych wg pozycji tabeli Wykazu wiążących

Parametrów Gwarantowanych (stanowiącej Załącznik nr 7 do SIWZ):

- za każdy 10 kW poniżej gwarantowanej mocy cieplnej przesyłanej do lokalnego systemu ciepłowniczego (na wyjściu z jednostki wytwórczej - licznik energii cieplnej) Zamawiający jest uprawniony do naliczenia kary umownej w wysokości 0,04% (cztery setne punktu procentowego) całkowitego wynagrodzenia brutto, określonego w § 6 ust. 1 lit a) i b) umowy (suma obu wynagrodzeń).

- za każdy 10 kW poniżej gwarantowanej mocy elektrycznej brutto (liczniki energii elektrycznej na zaciskach generatorów jednostki wytwórczej) Zamawiający jest uprawniony do naliczenia kary umownej w wysokości 0,04% (cztery setne punktu procentowego) całkowitego wynagrodzenia brutto, określonego w § 6 ust. 1 lit a) i b) umowy (suma obu wynagrodzeń).

- za każdy 0,5% (jedna dziesiąta punktu procentowego) poniżej sprawności gwarantowanej całkowitej jednostki wytwórczej Zamawiający jest uprawniony do naliczenia kary umownej w wysokości 10 000 PLN brutto (dziesięć tysięcy złotych),

- za każdą godzinę poniżej gwarantowanej rocznej dyspozycyjności jednostki wytwórczej

Zamawiający jest uprawniony do naliczenia kary umownej w wysokości 0,08% (osiem setnych punktu procentowego) całkowitego wynagrodzenia brutto, określonego w § 6 ust. 1 lit. a) i b) umowy (suma obu wynagrodzeń),

- za każdy 0,5% (jedna dziesiąta punktu procentowego) poniżej sprawności gwarantowanej elektrycznej jednostki wytwórczej Zamawiający jest uprawniony do naliczenia kary umownej w wysokości 40 000 PLN brutto (czterdzieści tysięcy złotych).

b. za niedotrzymanie parametrów środowiskowych. Zamawiający jest uprawniony do naliczenia kary umownej w wysokości 2 % całkowitego wynagrodzenia brutto, określonego w § 6 ust. 1 lit. a) i b) umowy (suma obu wynagrodzeń)."

Odpowiedź:

Nie zgadzamy się.

Pytanie nr 105:

Zgodnie z zapisami zawartymi w definicji Parametrów Gwarantowanych podczas trwania badania tych parametrów będą odbywały się czterokrotnie. Prosimy o potwierdzenie. Czy w przypadku, gdy parametry gwarantowane nie zostaną osiągnięte podczas pomiaru oraz każdym kolejnym to kary będą naliczane za każdym razem w takiej samej wartości?

Odpowiedź:

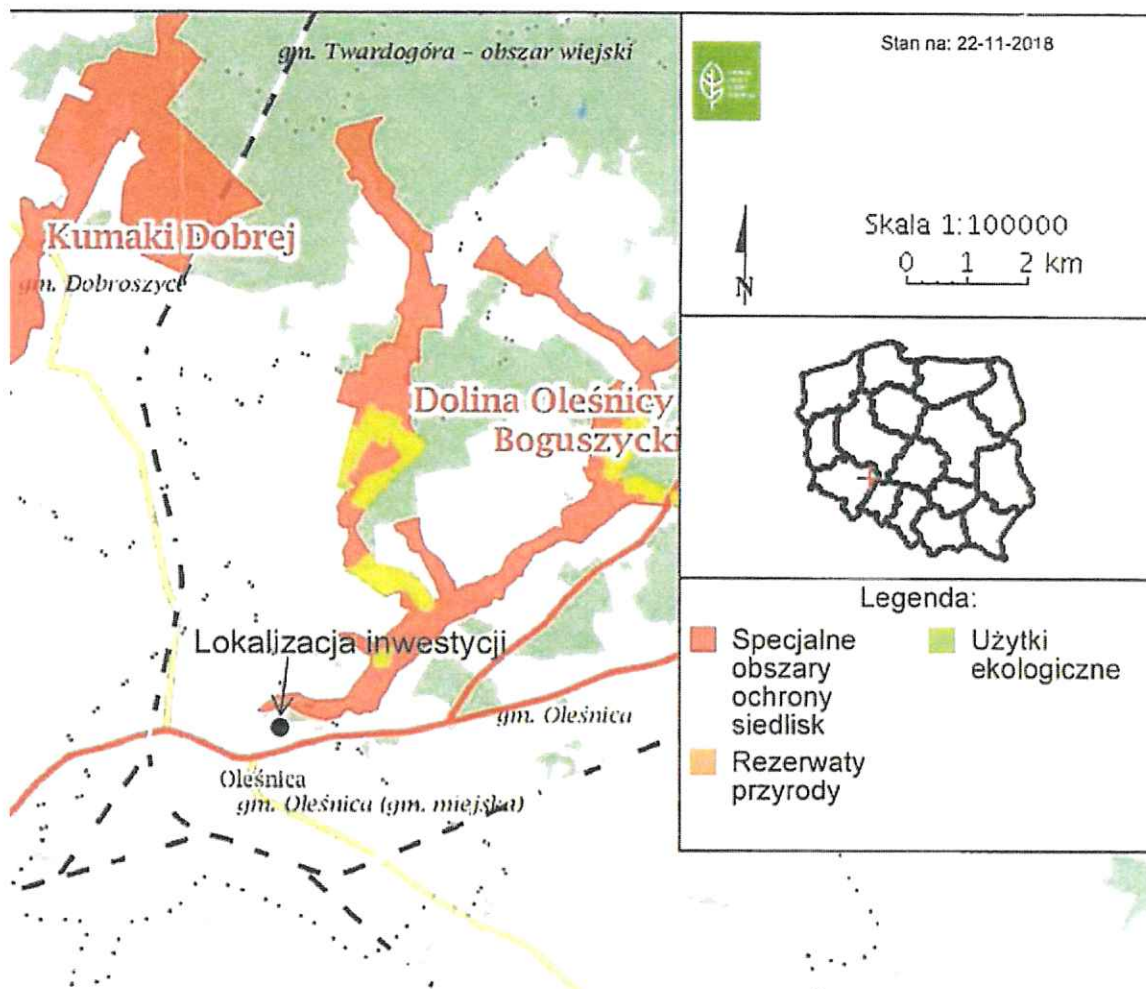
Tak, za każdym razem w tej samej wartości.

Pytanie nr 106:

Czy na terenie działki, na której ma zostać zlokalizowany agregat kogeneracyjny znajdują się obiekty podlegające pod ochronę konserwatora zabytków? Czy teren jest otoczony działkami podlegającymi pod szczególną ochronę środowiska jak np. Natura 2000?

Odpowiedź:

Wszystkie na działce ul. Brzozowa 12 w Oleśnicy (dz. nr 6/15 AM9) podlegają pod konserwatora zabytków. Jest otoczony jak na mapie poniżej, tj. graniczy z obszarem Natura 2000 – Dolina Oleśnicy.



Pytanie nr 107:

Z powodu braku informacji o właściwościach geologicznych podłoża w miejscu lokalizacji agregatu wnosimy o dodanie dodatkowej składowej do oferty - wyceny prac budowlanych związanych z wykonaniem palowania fundamentów. W przeciwnym razie Zamawiający może otrzymać oferty w których zakres prac będzie nierównoważny co może skutkować niedoszacowaniem kosztów zadania.

Odpowiedź:

Nie zgadzamy się

Pytanie nr 108:

Prosimy o przedstawienie warunków przyłączenia do sieci gazowej dla projektowanego obiektu.

Odpowiedź:

Zamieszczono odpowiedni plik w dniu 14.02.2020 na Bazie Konkurencyjności.

Pytanie nr 109:

Proszę o określenie jakie przewidziane jest postępowanie w przypadku negatywnej opinii administracyjnej (np. dot. hałasu, emisji spalin, odmowy prowadzenia sieci ciepłowniczej przez działki innych podmiotów) na etapie projektowania pomimo starań Wykonawcy.

Odpowiedź:

Jak w paragrafie 17 ust. 1 - Zamawiającemu przysługuje prawo odstąpienia od umowy, a Wykonawca otrzyma wynagrodzenie za zrealizowaną część.

Pytanie nr 110:

Przy składaniu wniosku o warunki przyłączenia do sieci elektroenergetycznej pobierana jest opłata/kaucja za przyłączenie do IMWe. Proszę o informację kto jest odpowiedzialny za jej uiszczenie.

Odpowiedź:

Koszt pokrywa Zamawiający.

Pytanie nr 111:

W związku z ogłoszeniem postępowania przetargowego „Budowa jednostki wytwarzania energii elektrycznej i ciepła w technologii wysokosprawnej kogeneracji w miejscowości Oleśnica” wnosimy o wprowadzenie niżej wymienionych zmian w zapisach projektu umowy:

1. W paragrafie 16 ust. 1:

Strony ustalają, że Wykonawca zapłaci Zamawiającemu kary umowne z następujących tytułów:

- a. za zwłokę w wykonaniu przedmiotu umowy w terminie określonym w § 2 ust. 2 niniejszej umowy, w wysokości 0,4% całkowitego wynagrodzenia brutto przedmiotu umowy, określonego w § 6 ust. 1 lit. a), za każdy dzień zwłoki, licząc od następnego dnia po upływie terminu określonego w § 2 ust. 2 umowy, - wnosimy o zmianę wysokości kary na 0,2%.
- b. za zwłokę w wykonaniu przedmiotu umowy w terminach określonych przez Wykonawcę w harmonogramie Serwisu, stanowiącym załącznik nr 6 do niniejszej umowy, w wysokości 0,2% całkowitego wynagrodzenia brutto przedmiotu umowy, określonego w § 6 ust. 1 lit. b) umowy, za każdy dzień zwłoki, licząc od następnego dnia po upływie terminu określonego w harmonogramie Serwisu, o którym mowa powyżej, - wnosimy o zmianę wysokości kary na 0,01%.
- c. za zwłokę w usunięciu wad ujawnionych w okresie gwarancji (o której mowa w § 13), w wysokości 0,2% całkowitego wynagrodzenia brutto przedmiotu umowy, określonego w § 6 ust. 1 lit. a) i b) umowy (suma obu wynagrodzeń), za każdy dzień zwłoki, liczony od upływu terminu wyznaczonego

na usunięcie wad do dnia faktycznego ich usunięcia, potwierdzonego przez Zamawiającego, - wnosimy o zmianę wysokości kary na 0,1%.

d. w przypadku naruszenia przez Wykonawcę obowiązków dotyczących Przedstawicieli Wykonawcy, wskazanych w § 9 ust. 6-9 umowy oraz w § 9 ust. 11-13 umowy, jak również naruszenia obowiązków przedkładania listy personelu (bądź jej aktualizacji), o której mowa w § 9 ust. 14 umowy, w wysokości 2000 zł brutto (słownie: dwa tysiące złotych) za każde stwierdzone naruszenie. - wnosimy o zmianę wysokości kary na 500 zł brutto.

2. W paragrafie 16 ust. 2:

W przypadku osiągnięcia przez przedmiot umowy parametrów gorszych od zagwarantowanych przez Wykonawcę w Wykazie wiążących Parametrów Gwarantowanych, Wykonawca obowiązany jest zapłacić Zamawiającemu następujące kary umowne:

a. za niedotrzymanie wiążących Parametrów Gwarantowanych wg pozycji tabeli Wykazu wiążących Parametrów Gwarantowanych (stanowiącej Załącznik nr 7 do SIWZ):

- za każdy 1kW poniżej gwarantowanej mocy cieplnej przesyłanej do lokalnego systemu ciepłowniczego (na wyjściu z jednostki wytwórczej - licznik energii cieplnej) Zamawiający jest uprawniony do naliczenia kary umownej w wysokości 0,04% (cztery setne punktu procentowego) całkowitego wynagrodzenia brutto, określonego w § 6 ust. 1 lit a) i b) umowy (suma obu wynagrodzeń). - wnosimy o zmianę wysokości kary na 0,02%.

- za każdy 1 kW poniżej gwarantowanej mocy elektrycznej brutto (liczniki energii elektrycznej na zaciskach generatorów jednostki wytwórczej) Zamawiający jest uprawniony do naliczenia kary umownej w wysokości 0,04% (cztery setne punktu procentowego) całkowitego wynagrodzenia brutto, określonego w § 6 ust. 1 lit a) i b) umowy (suma obu wynagrodzeń). - wnosimy o zmianę wysokości kary na 0,02%.

- za każdy 0,1% (jedna dziesiąta punktu procentowego) poniżej sprawności gwarantowanej całkowitej jednostki wytwórczej Zamawiający jest uprawniony do naliczenia kary umownej w wysokości 10 000 PLN brutto (dziesięć tysięcy złotych), - wnosimy o zmianę wysokości kary na 5 000 zł brutto.

- za każdą godzinę poniżej gwarantowanej rocznej dyspozycyjności jednostki wytwórczej Zamawiający jest uprawniony do naliczenia kary umownej w wysokości 0,08% (osiem setnych punktu procentowego) całkowitego wynagrodzenia brutto, określonego w § 6 ust. 1 lit. a) i b) umowy (suma obu wynagrodzeń), - wnosimy o zmianę wysokości kary na 0,02%.

- za każdy 0,1% (jedna dziesiąta punktu procentowego) poniżej sprawności gwarantowanej elektrycznej jednostki wytwórczej Zamawiający jest uprawniony do naliczenia kary umownej w wysokości 40 000 PLN brutto (czterdzieści tysięcy złotych). - wnosimy o zmianę wysokości kary na 10 000 zł brutto.

3. W paragrafie 16 ust. 4:

Wnosimy o dopisanie zdania dotyczącego limitu kar:

Limit kwoty z tytułu kar wynosi 15% wynagrodzenia brutto przedmiotu umowy, określonego w § 6 ust. 1 lit. a) i b) umowy (suma obu wynagrodzeń).

Proponowane zmiany w karach umownych wynikają z faktu, że kary zaproponowane przez Zamawiającego w umowie są bardzo dotkliwe i prowadzą do wzrostu cen ofert.

4. W paragrafie 18 ust. 4, punkt b.

Wnosimy o zmianę zapisu punktu b na następujący:

b. wydłużenia terminu realizacji przedmiotu umowy, spowodowanego niezależnymi okolicznościami tj. działaniem Siły wyższej, zmianą powszechnie obowiązujących przepisów prawnych, nieprzewidywalnymi warunkami fizycznymi itp. (w tym terminem wydania warunków przyłączenia do sieci elektroenergetycznej dłuższym niż 60 dni od daty wystąpienia o wydanie tych warunków) których

wystąpienia Strony umowy nie były w stanie przewidzieć, pomimo zachowania należytej staranności;

Proponowana zmiana wynika z faktu, że operator sieci elektroenergetycznej zgodnie z obowiązującymi przepisami może wydać warunki techniczne przyłączenia po 150 dniach od daty wniosku. Tak długi termin wydawania warunków może uniemożliwić wykonanie przedmiotu umowy w terminie. Ten fakt nie może powodować ujemnych skutków dla Wykonawcy.

5. Prosimy o potwierdzenie, że w przypadku, gdy operatorzy sieci elektroenergetycznej i gazowej nie wykonają przyłączy w terminie umożliwiającym Wykonawcy terminowe zakończenie przedmiotu umowy, Zamawiający uzgodni z Wykonawcą nowy termin realizacji przedmiotu umowy uwzględniający terminy wykonania przyłączy, które będą wykonywane przez operatorów sieci elektroenergetycznej i gazowej.

Wykonawca nie ma bezpośredniego wpływu na realizację prac, które są po stronie operatorów sieci. Terminy wykonania prac przez operatorów sieci nie mogą powodować ujemnych skutków dla Wykonawcy.

Odpowiedź:

1. nie zgadzamy się,
2. nie zgadzamy się,
3. nie zgadzamy się,
4. zmiana zawierająca opóźnienia wynikające z decyzji administracyjnych została wprowadzona we wcześniejszych odpowiedziach na pytania,
5. j.w.

Pytanie nr 112:

W związku z udostępnieniem dodatkowych informacji oraz dużym zakresem prac podlegających pod zadanie wnioskujemy o przedłużenie terminu składania ofert do dnia 13.03.2020 r.

Odpowiedź:

Zgadzamy się.

pkt XIII-XIV SIWZ – zmieniono zapis:

Było:

”

XII. Termin i miejsce składania Oferty

1. Ofertę Wykonawca składa w terminie, miejscu oraz w sposób wskazany przez Zamawiającego w zaproszeniu, tj. w terminie do dnia 04 marca 2020 roku do godz. 12:00. Do Oferty muszą być załączone wszystkie wymagane dokumenty i oświadczenia, zgodnie z niniejszą SIWZ.

Ofertę należy złożyć w zamkniętej kopercie w biurze Zamawiającego ul. 11 Listopada 17, 56-



400 Oleśnica, w godz. 9:00- 14:00 bądź przesać na wyżej wymieniony adres biura Zamawiającego w nieprzekraczalnym terminie do dnia 04 marca 2020 roku do godz. 12:00

Na kopercie należy podać dokładny adres i nazwę Wykonawcy oraz opisać:

„Oferta na budowę jednostki wytwarzania energii elektrycznej i ciepła w technologii wysokosprawnej kogeneracji w miejscowości Oleśnica” - z adnotacją - nie otwierać przed dniem 04 marca 2020 r. do godz. 12:00.

2. Oferta złożona po terminie do jej złożenia, będzie zwrócona Wykonawcy bez otwierania.
3. Jeżeli opakowanie koperty nie będzie oznaczone i zapieczętowane w sposób opisany powyżej, Zamawiający w żadnym wypadku nie będzie odpowiedzialny za nieodpowiednie jej przyjęcie lub przedwczesne otwarcie.
4. Wykonawca na pisemne żądanie otrzyma pisemne potwierdzenie złożenia Oferty.

XIII. Otwarcie Ofert

Otwarcie Ofert nastąpi w biurze Zamawiającego ul. 11 Listopada 17, 56-400 Oleśnica.

Otwarcie Ofert nastąpi w dniu 04 marca 2020 roku o godz. 12:15.

Wykonawcy mogą być obecni przy otwarciu Ofert. W części jawnej zostaną podane do wiadomości:

- a. liczba Ofert złożonych do upływu terminu na ich złożenie,
- b. nazwy wykonawców,
- c. adresy wykonawców,
- d. szacunkowa kwota przeznaczona przez Zamawiającego na realizację zamówienia."

Jest:

”

XII. Termin i miejsce składania Oferty

1. Ofertę Wykonawca składa w terminie, miejscu oraz w sposób wskazany przez Zamawiającego w zaproszeniu, tj. w terminie do dnia 13 marca 2020 roku do godz. 12:00. Do Oferty muszą być załączone wszystkie wymagane dokumenty i oświadczenia, zgodnie z niniejszą SIWZ.

Ofertę należy złożyć w zamkniętej kopercie w biurze Zamawiającego ul. 11 Listopada 17, 56-400 Oleśnica, w godz. 9:00- 14:00 bądź przesać na wyżej wymieniony adres biura Zamawiającego w nieprzekraczalnym terminie do dnia 13 marca 2020 roku do godz. 12:00

Na kopercie należy podać dokładny adres i nazwę Wykonawcy oraz opisać:

„Oferta na budowę jednostki wytwarzania energii elektrycznej i ciepła w technologii wysokosprawnej kogeneracji w miejscowości Oleśnica” - z adnotacją - nie otwierać przed dniem 13 marca 2020 r. do godz. 12:00.

2. Oferta złożona po terminie do jej złożenia, będzie zwrócona Wykonawcy bez otwierania.
3. Jeżeli opakowanie koperty nie będzie oznaczone i zapieczętowane w sposób opisany powyżej, Zamawiający w żadnym wypadku nie będzie odpowiedzialny za nieodpowiednie jej przyjęcie lub przedwczesne otwarcie.
4. Wykonawca na pisemne żądanie otrzyma pisemne potwierdzenie złożenia Oferty.

XIII. Otwarcie Ofert

Otwarcie Ofert nastąpi w biurze Zamawiającego ul. 11 Listopada 17, 56-400 Oleśnica.

Otwarcie Ofert nastąpi w dniu 13 marca 2020 roku o godz. 12:15.

Wykonawcy mogą być obecni przy otwarciu Ofert. W części jawnej zostaną podane do wiadomości:

- a. liczba Ofert złożonych do upływu terminu na ich złożenie,
- b. nazwy wykonawców,
- c. adresy wykonawców,
- d. szacunkowa kwota przeznaczona przez Zamawiającego na realizację zamówienia.”

Pytanie nr 113:

W związku z podejrzeniem, że teren na którym znajdują się ma instalacja kogeneracyjna może wymagać dodatkowego odwodnienia lub drenażu prosimy o wyłączenie tych prac z zakresu oferty. Po wykonaniu opracowań projektowych mogą zostać włączone w obręb prac dodatkowych jako nie ujęte w ofercie.

Odpowiedź:

Nie wyrażamy zgody

Pytanie nr 114:

W celu ujednoczenia ofert sugerujemy dodanie zapisu dotyczącego wysokości komina 10 m od poziomu gruntu. Niektóre zapisy wymagają, aby emiter był wyniesiony nawet około +2m ponad poziom koron drzew, niestety nie jest możliwe określenie na tym etapie ich wysokości. Jeśli wysokość komina będzie znacząca może się okazać niezbędne posadowienie go na oddzielnym fundamencie – nie ma informacji o potrzebie wykonania palowania. Prace te mogą zostać dodane po etapie projektowania jako dodatkowe prace nie ujęte w ofercie.

Odpowiedź:

Odpowiedź na pytanie zostanie zamieszczona w piątek 21.02.2020

Pytanie nr 115:

Prosimy o określenie typu działek sąsiadujących z działką/miejscem instalacji agregatu. Ponadto prosimy o informację czy w odniesieniu do działek sąsiednich i działki na której ma zostać posadowiony agregat obowiązujące są jakiegokolwiek założenia architektoniczne i zagospodarowania terenu (np. działki pod zabudowę wielorodzinną, tereny zielone itp.

Odpowiedź:

Dla terenu, na którym ma być zlokalizowany agregat kogeneracyjny oraz dziełek przyległych, brak jest miejscowego planu zagospodarowania przestrzennego. Na stronie internetowej, pod adresem <https://molesnica.e-mapa.net/> dostępna jest aktualna mapa wraz z dołączonym studium uwarunkowań i kierunków zagospodarowania przestrzennego miasta Oleśnicy.

PREZES ZARZĄDU

Waldemar Zarebski

